

團號：18CED20MUC-T



列印

《惠選》世外桃源大覺山、最美鄉村秀婺源、瓷都景德鎮江西8日遊●升等南昌國際五星(無購物站)

出發日期：2018/12/20(四) 成團

列印時間：2018-10-03 11:54



參考航班

去程
2018/12/20(四) 11:45 桃園機場 2018/12/20(四) 13:55 南昌昌北機場 中國東方航空 MU2048

回程
2018/12/27(四) 08:35 南昌昌北機場 2018/12/27(四) 10:45 桃園機場 中國東方航空 MU2047



價格說明

特惠 應付訂金：**\$3,000**

回程當日：【嬰兒】未滿2歲之幼兒；【小孩】2-12歲之小朋友；【成人】滿12歲以上之旅客。

參團費	大人	孩童佔床	孩童不佔床	孩童加床	嬰兒
	\$14,900	\$14,900	\$13,900	\$14,900	\$5,000
備註：	如指定單人房住宿 直客價:4,500元				



行程特色

2018/09/05 14:39 更新

~ 年底藍綠誰當家 · 聰明玩家最會選！ ~

即日起報名付訂，即享早鳥優惠 \$ 14,900 元起(含稅)

旅遊最大黨，全民惠選團~~出發！

◎優惠僅限全程參團，舉凡特惠團、湊票、外站參團、嬰兒皆不適用，且不得與其他優惠活動、折價券等併用。

◎網頁售價為該行程所有出發日期中最低價的費用，您最後的價格會依出發日期、出行人數而有所不同，請依照所選日期顯示之售價為主。

***** **《惠選最大康》** *****

- ★南昌加碼升等入住江西豪華國際五星~**SWISS瑞頤酒店(江景房)**或**香格里拉酒店(江景房)**乙晚!
- ★南昌加碼升等~**嘉萊特自助晚餐!**
- ★造訪江西後花園、華夏翡翠、天然氧吧~『**大覺山**』!
- ★深度造訪中國最美鄉村~『**婺源**』(不同於市面上只有去一兩個景點)
- ★體會千年江西~『**千年瓷都景德鎮、千年名樓滕王閣**』
- ★無購物站無自費，旅遊輕鬆玩!

心動不如馬上行動，體驗生活，馬上搶**GO**~~

【設計師理念】

「江西風景獨好」一直是江西旅遊的名片，漫遊江西，處處佳麗山水、處處名勝古蹟，優美田園、鄉村如畫，江西，位於江南的西部地區，因唐玄宗設江南西道而得名，又因境內最大河流為贛江而簡稱「贛」。擁有濃厚歷史文化底蘊的江西，自古以來物產豐饒，人文匯萃，有著「文章節義之邦，白鶴魚米之國」的美名，素有「物華天寶、人杰地靈」之譽。在這八天的行程中，特別安排造訪江西後花園、植被覆蓋率達90%以上的「大覺山景區」，並帶您深度走訪最美鄉村—婺源、千年瓷都景德鎮、千年名樓滕王閣，都在這八天的行程裡帶您輕鬆遊玩。走進江西這幅氣勢磅礴的山水畫卷中，可以領略人文歷史、風景名勝，體驗豐富多彩的旅游資源，親身走一趟定能深刻感受自然美景帶來的視覺震撼與心靈感動。

★南昌飯店特別升等~江西豪華國際五星酒店~**SWISS瑞頤酒店**或**香格里拉酒店**乙晚★

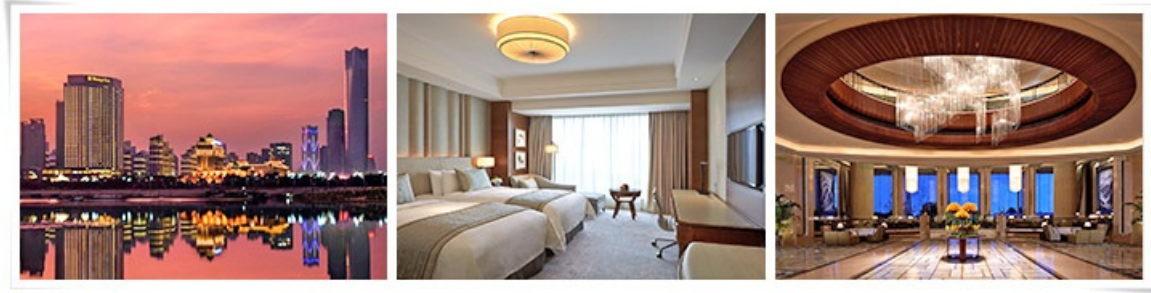
【SWISS瑞頤酒店(江景房)】

瑞頤酒店在中國設點的唯一條件，就是必須要能成為該城市地標性的建築或有指標性的地位，因此瑞頤酒店在南昌的地位可想而知。瑞頤國際酒店集團(瑞頤)是由瑞士酒店管理精英于30年前成立，致力於提供最優質的瑞士酒店服務。總部設於瑞士格朗。瑞頤一直秉承國際化“瑞士品質”的理念，並逐步發展至三大洲和八個國家。擁有470間豪華客房的南昌瑞頤大酒店坐落於繁華的市商業中心，其戰略地理位置得天獨厚。樓高218米的現代化玻璃幕牆結構設計，秉承時尚風格的大廈建築，彙聚了五星級大酒店，辦公場所和商店為一體，成為南昌市現代化的地標性建築；並且僅距聞名歷史的滕王閣一街之隔，讓您輕鬆俯瞰曼美的贛江及周邊城景。



【南昌香格里拉酒店(江景房)】

因為英國作家詹姆士·希爾頓筆下形容的「香格里拉」，讓「香格里拉」成為世外桃源的代名詞，更在多年後成為飯店的名稱。香格里拉酒店的訴求無疑是取其世外桃源之意，令人住香格里拉飯店的旅客都宛如置身人間天堂。南昌香格里拉除延續香格里拉酒店的優良傳統，更以多樣風格的酒店住房聞名遐邇。南昌香格里拉大酒店擁有473間豪華、舒適的客房及套房，每間客房均可包攬美妙城市及贛江景色。



★【中國最美的鄉村～婺源】

婺源位於安徽黃山與江西景德鎮間，有「五嶽歸來不看山，九寨歸來不看水，婺源歸來不看村」之美譽，亦被人稱作是最後的香格里拉。婺源境內，山明水秀、四季景色各呈特點，飛檐翹角、古代民居和白牆黑瓦的群聚村落為其建築特色。早在唐宋時期，婺源就是名人涉足遊覽之地，蘇東坡、黃庭堅、宋澤、岳飛等人都在此留下讚美詩文。近年來，慕名來婺源攝影的人越來越多，婺源的美等您來捕捉。



★景德鎮的代表～【古窯+陶瓷民俗博物館】

古窯瓷廠為古陶瓷製作區，生動地再現了景德鎮古代陶瓷製作工藝的全過程。這裏有6間古胚房，為珍貴的中國古代工業建築實例。每組胚坊似封閉的三合院或四合院，由三棟四棟向院內敞開的建築組成。胚房內，工人們以傳統的手工制瓷工藝操作，妙手神工讓遊人驚歎不已。廠內還有一座古樸高大的名式鎮窯。此窯以松柴為燃料。窯長18米，成直躺的鵝蛋形，前大後小，尾部砌築高約21米的薄壁煙囪。這是古代建築工匠巧妙利用曲木重心和彎曲外型立架架梁的結果，可謂匠心獨具，也是中國建築史上的一大奇觀。

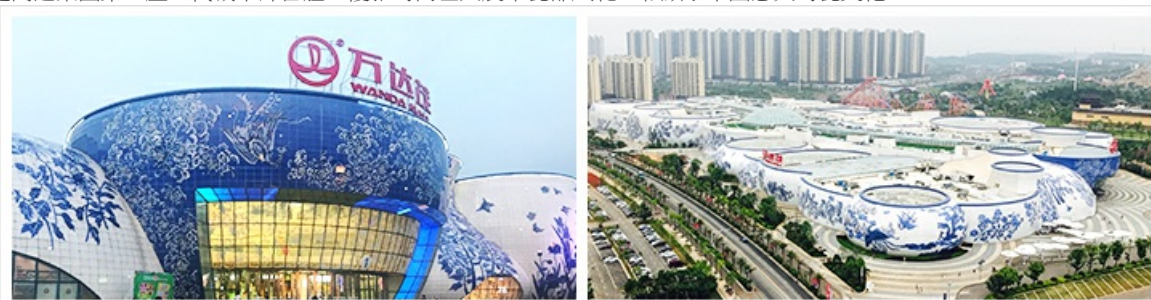


★【大覺山風景區】

大覺山位於江西省撫州市資溪縣境內，全境旅遊資源豐富，不僅有優美的自然風生，野生動植物種類多樣，分佈廣，被專家譽為「天然氧吧」！境內山清水秀，山巒蒼鬱峻拔、溪流清澈縈回，自然風貌原始，空氣清純，新鮮、氣候舒爽宜人，以全國罕見江西第一的綠色植被，引起國內外等專家關注，被譽為「生態王國，華廈翡翠」，大覺山風景區成功入選「新贛鄱十景」，可見其魅力所在。

★【世界最大青花瓷建築～萬達茂廣場】

南昌萬達茂總建築面積19萬平方米，由26個不同的青花瓷造型組成，4萬5千塊真正燒制的陶瓷瓷板以8種不同圖案構成「青花瓷韻」的整體建築，瓷板的規格多達上千種。是由英國著名設計公司stufish負責造型設計、景德鎮陶瓷大學陶瓷美術學院院長何炳欽先生負責青花瓷紋飾設計，是世界最大的青花瓷建築，江西省南昌市地標性城市藝術品建築，是萬達集團第一座四代城市綜合體。優雅的向世人展示瓷都風範，彰顯了中國悠久的瓷文化。



·【景點安排】

- (1) 遊覽歷史文化之城—南昌。
- (2) 南昌後花園、華廈翡翠、生態氧吧—大覺山。
- (3) 遊覽中國四大名樓之一江南三大名樓之首的—滕王閣。

- (4) 中國最美的鄉村—婺源。
- (5) 遊覽瓷器藝術之城—景德鎮。
- (6) 世界最大青花瓷建築—萬達茂廣場。
- (7) 地球上最美的母親—鄱陽湖濕地公園。

【風味餐安排】

- (1) 嘉萊特自助晚餐 (2) 伊龍瓷宴
- (3) 四星望月客家風味 (4) 撫州風味
- (5) 豫章家宴 (6) 農家風味

【住宿安排】

南昌—★★★★★ SWISS瑞頤國際大酒店(江景房)或香格里拉酒店(江景房)或同級。
 南昌—★★★★★ 嘉萊特花園國際酒店或嘉萊特和平國際酒店或同級。
 婺源—★★★★ 星江灣大酒店或清華婺源大酒店或同級。
 鷹潭—準★★★★★ 錦都金源大酒店或鷹潭金怡國際大酒店或同級。(鷹潭酒店加床有限，若須全程三人一室者，遇加床滿房，此天請改為與其他旅客同房)。
 資溪—大覺山國際酒店或大覺山古鎮酒店或同級。(資溪酒店受限於景區管理，故不評星等，且皆無法加床，若須全程三人一室者，遇此天則改為與其他旅客同房)。
 PS：大陸地區酒店常常會因官方批准星等的評比時間較長或因酒店本身不想申請星等，但其酒店的建造、服務等格局都依同等酒店標準，遇此狀況酒店將用"準"字來代表，如造成困擾，敬請見諒。

【購物安排】

本行程於遊覽車上會販售江西名產或零食：如花菇、香菇、雲耳、紅棗、瓷具等各式名產，您可依您實際所需向導遊訂購。
 全程無安排進購物站行程，讓您遊程更愜意。

【自費活動推薦】

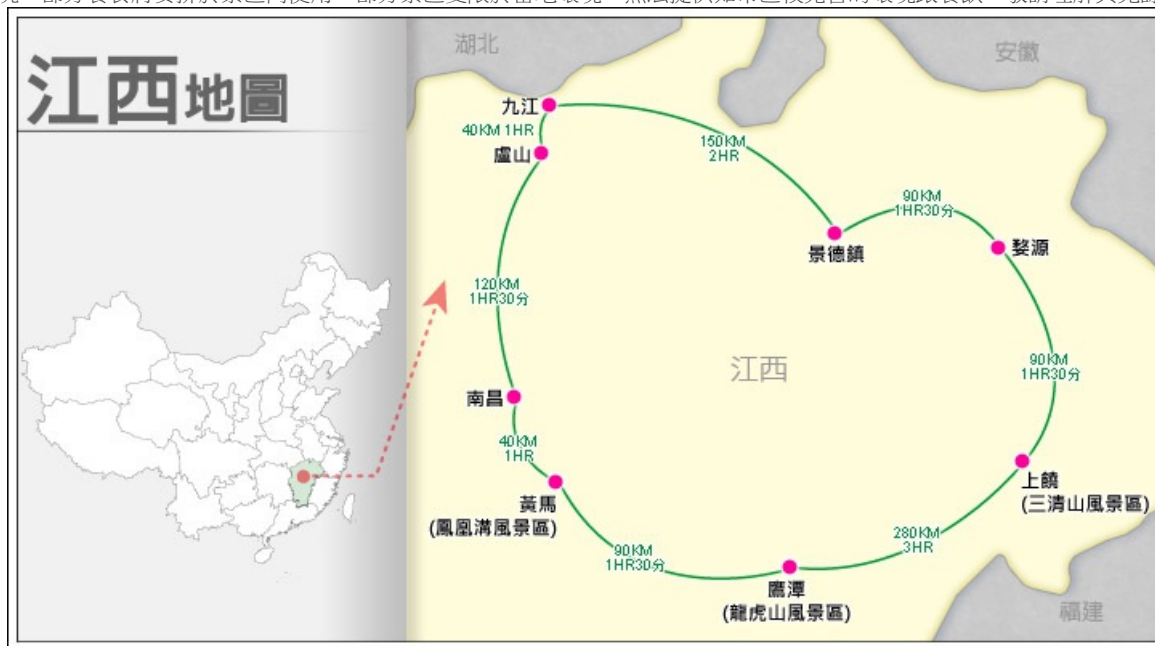
全程無自費，團費通通包!!

【特別贈送】

- (1)每人每天礦泉水一瓶

【溫馨提示】

為使行程順暢跟方便遊玩，部分餐食將安排於景區內使用，部分景區受限於當地環境，無法提供如市區較完善的環境跟餐飲，敬請理解與見諒。



更多江西吃喝玩樂旅遊資訊，請上江西旅遊網

想要擁有無後顧之憂以及更完整的旅遊平安保障嗎？請洽服務人員



第1天 台北✈️南昌(江西第一樓~滕王閣、江西省博物館)

※符號標示：◎人內參觀 ●下車參觀 ◆路過參觀 ★特別安排

今日帶著愉快的心情前往桃園國際機場搭乘豪華客機飛往南昌，南昌是江西省的省會，江西最大的城市。南昌地處江西中部偏北，有著二千二百多年的建城史，自古稱「江城」、「豫章」、「洪都」、「洪城」，因南昌起義當年爆發於此地，故又有「英雄城」之別稱。扼贛江、鄱陽湖要衝，居豫章平原腹地，東引吳越，西控荊楚，北接中原，南極粵閩，通江達海，匯集四方，有「物華天寶、人傑地靈」的美譽，是得天獨厚的水運中心、平原中心、交通樞紐，鄱陽湖生態經濟區核心城市，歷史悠久的江南名城。1986年被列為國家歷史文化名城。



◎【滕王閣】為江南三大名樓之首，它是唐高祖第二十二子李元嬰被封為滕王時所建，因王勃寫下一首千古膾炙人口的滕王閣序而名揚天下。登上滕王閣主樓便可遠眺南昌新舊城區。

●【江西省博物館】將歷史、自然、革命三個博物館合在一起，組成一座國內一流的大型綜合性博物館，這在全國尚屬首創。江西省博物館舍主體建築造型取材明代景德鎮禦窯出土白瓷三管器，歷史館、革命館、自然館三館合一，將古代陶瓷藝術與現代建築風格巧妙地融於一體；莊重典雅，別具一格。

註：江西省博物館每週一休館，若週休館日則此景點將與前後日行程調整，敬請見諒！

餐食 早餐／敬請自理 午餐／機上簡餐 晚餐／贛菜風味(人民幣30)

旅館 南昌SWISS瑞頤酒店(面江房) 或 南昌香格里拉大酒店(面江房) 或同級

第2天 南昌🚗撫州(三翁花語夢園、擬峴台、湯顯祖紀念館、名人雕塑園)🚗資溪

(南昌—撫州 車程約1小時40分)

●【三翁花語夢園】花語夢園的設計者是浙江城建園林設計院首席設計師劉斌，總投資2億人民幣，整體設計形成穀、溪、園三大景觀構架。「穀」位於鳳崗河西側，營造錦繡花谷景觀空間。「溪」位於鳳崗河周邊，打造浪漫花溪生態景觀。「園」位於鳳崗河東側，建設活力花園景觀空間。同時突出景觀、活動、體驗、文化五大特色服務。在景觀建築設計中，運用「借景、滲透、轉換」等風景園林規劃與城市規劃的原理和手法，強調，人與風景的關係，使人工的建築環境與自然環境相融合。是以精品花卉為主題的開放性旅遊休閒地。

◎【擬峴台】擬峴台，位於江西省臨川（撫州）市撫河畔，歷來為江南名勝，古與河北幽州台、山西鶴雀樓、贛州鬱孤台等齊名；有詩雲“占斷江西景，臨川擬峴台”；擬峴台始建於北宋嘉祐二年（1057），現台為第七次重新修復，主體高度為49.9米，為宋代風格建築。

◎【湯顯祖紀念館】湯顯祖紀念館是為了紀念明代偉大的戲劇家、文學家湯顯祖而建立的名人紀念館。該館於1995年10月建成並對外開放，是在撫州市湯顯祖陳列室基礎上組建的文化事業單位。該館設有群工部、園林部、經營部、辦公室等。該館佔地面積180畝，按一館三村（四夢村、迎賓村、渡假村）佈置而成。“四夢村”是以紀念性設施為主的風景遊覽區，佔地面積80畝。由主展廳清遠樓、半亭、牡丹亭、毛澤東手書、梅花庵觀、瑤台、四夢廣場等景點組成，配以壁畫雕塑，詩書楹聯，再現湯翁巨著“臨川四夢”的情韻意境。迎賓村、渡假村則以休閒、娛樂為主。註：若週休館，則改參觀西隱寺，造成不便敬請見諒！

●【名人雕塑園】名人雕塑園位於市行政中心南面，是以撫州歷代66位元名人雕塑為主題的城市公園。公園內建有廣場游步道、石山瀑布、建築小品等自然和人文景觀。景區的主體是一個長條形的小島，四周有水環繞，並以橋相連。北廣場是景區的主入口，地面上用不同篆體雕刻的“撫州名人雕塑園”印章是景區的園標，廣場上仿明代風格的漢白玉門樓是則是景區內的標誌建築。

餐食 早餐／飯店內自助式 午餐／撫州風味(人民幣30) 晚餐／古鎮風味(人民幣30)

旅館 大覺山國際酒店 或 大覺山古鎮酒店 或同級

第3天 資溪🚗大覺山(大覺山風景區(含環保車+纜車上下)~大覺山古鎮、太空步廊玻璃吊橋、大覺岩寺、南天門)🚗鷹潭

(大覺山—鷹潭 約1小時40分)

◎【大覺山風景區】大覺山位於江西省撫州市資溪縣境內，全境旅遊資源豐富，不僅有優美的自然風生，野生動植物種類多樣，分佈廣，被專家譽為“天然氧吧”！境內山清水秀，山巒蒼鬱峻拔、溪流清澈縈回，自然風貌原始，空氣清純，新鮮、氣候舒爽宜人，以全國罕見江西第一的綠色植被，引起國內外等專家關注，被譽為“生態王國，華廈翡翠”，大覺山風景區成功入選“新贛鄱十景”，可見其魅力所在。



◆【大覺山古鎮】大覺山古鎮影視城總佔地面積16800畝，總建築面積16000㎡，其中大覺山古鎮佔地60多畝。古鎮選定在景區的官驛站和大美亭兩岸，結合地形地貌打造一個山水交融的宋朝古鎮。影視城內建有一河、三街、六巷，董永家宅，惡霸吳沖天吳府，令世人逍遙快活的賞春苑，神奇、神秘的原始森林；另外還建有一座廊橋、一座拱橋、一座東望樓、東西兩座城門、一座聖殿、聖殿外有一個聚會用的廣場。衙門、商店、包子鋪、茶樓、集市、客棧等.....盡顯大覺山鎮的繁華。整體建築採用仿宋風格，沿街道兩邊佈置，磚木結構，1-2層。牆體採用立磚門砌，簷椽、飛椽、望板均用老杉木製作，栗殼色油漆。集旅遊、觀光、休閒、影視拍攝多種功能於一體，為大覺山景區增添了又一個新亮點。

◆【太空步廊玻璃吊橋】兩座山峰之間橫空架起一座長100米，垂直高度100多米的“太空步廊”，行走在全透明的玻璃棧道上，猶如在懸崖峭壁上懸空通過，挑戰者可站在“太空”上，極目武夷山脈逶迤山嶺景色，俯視下面的萬丈深淵，在驚險刺激中挑戰大自然極限。置身於太空雲海之中，感受大自然神奇魅力，體驗人生百味，雖說驚險，卻是別有一番風味。

◆【大覺岩寺】大覺岩寺是佛、道、儒三教合一宗教朝拜勝地，地處大覺山旅遊區內，距景區山門6公里，核心區域面積1.8萬畝。佛、道、儒三教合一宗教朝拜勝地、馳名中外數百年的大覺寺，坐落在海拔1118米的蓮花山天然石洞中。此洞深12米，寬60米，高6米，洞之深廓，世所罕見。蓮花山山高奇峰獨特，清澈的“聰明泉”，聳立的“雙燭石”，威武的“將軍石”，神秘的“寶塔”，幽靜的“呂洞賓”讀書洞，挺拔的“逍遙峰”，還有賦予傳奇色彩的“龍床洞”、“水簾洞”、“神女石”、“不老松”、“神龜問天”、“雙乳峰”等五十餘個景點分佈於大覺寺周圍。

◆【南天門】站在南天門上，極目遠眺，一覽眾山之小，所有的大山此時都變得渺小，置身其中，人會有很多的感觸，所有困難都變得不是困難，所有的人生坎坷此時也都變得微不足道了！從南天門下來，可以在姻緣亭上休息，拾級而走，到達天街。天街，位於大覺山北部的山脊處，是遊客休息與觀光的場所。遊客來到天街，猶如進入仙境一般，天街上既有民間鬧市般的繁華，又有仙境般的美好想像和空幻，讓人們真實地感受到大覺山才是人類真正夢尋回歸的家園。

註1：山區平均氣溫低於市區7-10度，早晚溫差大，建議攜帶禦寒衣物及雨具！

餐食 早餐／飯店內自助式 午餐／大覺風味(人民幣30) 晚餐／中式合菜(八菜一湯)(人民幣30)

旅館 鷹潭金怡國際大酒店 或 錦都金源大酒店 或同級

第4天

鷹潭🚗 景德鎮(錦繡昌南瓷器一條街、古窯+民俗博物館~瓷樂表演、瓷立方陶瓷文化創意園)🚗 婺源

(鷹潭—景德鎮 車程約2小時；景德鎮—婺源 車程約1.5小時)

●【**錦繡昌南瓷器一條街**】錦繡昌南是以陶瓷文化為核心的中國4A級景區，景區內的建築主要是中國江南徽派古建築風格，承載著陶瓷歷史文化遺存的古玩市場，2000平方的景德鎮百年陶瓷精品館，專來旅遊服務商場陶瓷購物中心等。



◎【**古窯+陶瓷民俗博物館**】古窯瓷廠為古陶瓷製作區，生動地再現了景德鎮古代陶瓷製作工藝的全過程。這裏有6間古胚房，為珍貴的中國古代工業建築實例。每組胚坊似封閉的三合院或四合院，由三棟四棟向院內敞開的建築組成。胚房內，工人們以傳統的手工制瓷工藝操作，妙手神工讓遊人驚歎不已。廠內還有一座古樸高大的名式鎮窯。此窯以松柴為燃料。窯長18米，成直躺的鵝蛋形，前大後小，尾部砌築高約21米的薄壁煙囪。這是古代建築工匠巧妙利用曲木重心和彎曲外型立築架梁的結果，可謂匠心獨具，也是中國建築史上的一大奇觀。

◎【**瓷立方陶瓷文化創意園**】景德鎮瓷立方陶瓷文化創意園為因應中國非物質文化遺產保護政策，所建立起的陶瓷文化推廣示範創意園。景德鎮瓷立方陶瓷文化創意園以傳承景德鎮市傳統陶瓷文化為發展宗旨，主體建築包括有鴻博陶瓷藝術館、饒玉坊陶藝觀光作坊、“泥火之戀”名瓷館以及正在打造的大學生陶藝創意集市等多種陶瓷藝術元素。

餐食 早餐／飯店內自助式 午餐／伊龍瓷宴(人民幣55) 晚餐／酒店內用(人民幣30)

旅館 清華婺大酒店 或 星江灣大酒店 或同級

第5天

婺源(源頭古村、考水瑤灣、熹園、長壽古里~洪村、朱子步行街)

◎【**源頭古村**】源頭風景區座落在婺源縣賦春鎮源頭村。據《吳氏宗譜》記載，源頭古村始於明代洪武年間，距今700多年。休甯縣查山吳伏陽雲遊到此，有感此地山清水秀、植被茂盛、土地肥沃，仿佛看到了宋代著名理學家朱熹詩中所描述的夢裡老家，便決定舉家遷移，在此定居，取名一一源頭。這是一個原生態的景區，源頭也可以說是一個濃縮版的婺源，這裡有金黃的油菜花田、婺源村落特有的水口、秀水環繞的小橋流水人家、文化底蘊深厚的探源書屋、古樸典雅的窺月茶樓和如天然氧吧一樣的龍泉溪穀等。

◎【**考水瑤灣**】考水村，為中國“明經胡氏”發源地，世界文化遺產的“西遞”胡氏，即為考水遷去。瑤灣就坐落在考水村兩裡外的山坳中，那裡群山圍繞，溪水長流，這裡有釀酒坊、小手工、制茶、小吃、私塾.....構建成明經祖輩們曾經的生存方式和繁衍生息的印跡！由進士第、文昌閣、郡馬樓，清一色官邸人家；及宗祠古院、琴房書院、舞榭歌台.....影射出考水千年的大唐遺風、滄桑風貌。“三千年讀史不外乎功名利祿，九萬裡江山終歸是詩酒田園”，驛道漫步，寫生攝影，耕種採摘、生態美食，在天然氧吧的田園中享受“鄉村慢生活”的愜意。

◎【**熹園**】江西熹園坐落於婺源縣紫陽鎮湯村街邊，地處星江河畔，面水依山，古樹掩映。此地原名“朱家莊”，是朱熹二世祖、三世祖居住的地方。熹園依次建有“引桂橋”、“尊經閣”、“朱家莊”徽派建築群.....其他景點依次還有“紫陽書院”、“文化碑廊”、“老硯館”、“歛硯製作車間”等建築景觀。熹園景區以其得天獨厚的自然風光，輔以源遠流長的徽州文化、深厚的朱子文化和硯文化，為人們展現了一處不一樣的“江南文化園林”。

◎【**長壽古里~洪村**】一個隱藏在山間的世外桃源。洪村，顧名思義，是洪姓聚居的村落，因村中歷史上多百歲老人，故獲朝廷賜名「長壽古裡」。洪村的古建築主要有洪氏宗祠「光裕堂」、「奉直大夫霽庭公祠」、「敦素堂」等，這些古屋不但保存完好，而且其內部的磚雕，木雕、石雕都非常精美。

●【**朱子步行街**】婺源縣城一條改造後的老街，以徽派建築為特色，店鋪林立，基本都是品牌專賣。仿古而建，木雕花窗，精細鏤空，白牆黛瓦，飛檐翹角，整齊劃一。初到婺源的人，走在步行街，鱗次櫛比喧鬧的商鋪不一定會讓人吸引，而仿古的徽派建築風格卻能讓人駐足，馬頭牆，青石板路，抑或花燈造型的街燈等等每一細微處都在訴說徽州文化的細膩與溫婉。

餐食 早餐／飯店內自助式 午餐／農家風味(人民幣30) 晚餐／酒店合菜(人民幣30)

旅館 清華婺大酒店 或 星江灣大酒店 或同級

第6天

婺源🚗 鄱陽(鄱陽湖濕地公園~遊船、上島、科學濕地園)🚗 南昌(贛文化長廊、秋水廣場)

(婺源—鄱陽 車程約3小時；鄱陽—南昌 車程約3小時)

◎【**鄱陽湖國家溼地公園**】位於中國湖城鄱陽縣境內，總面積為365平方公里，是中國溼地面積最大、溼地物種最豐富、溼地景觀最美麗、溼地文化最厚重的國家及溼地公園。這裡有江南最密集的“湖”、最豪華的“鳥”、最多姿的“水”、最溫柔的“荻”、最詩意的“草”，被譽為「中國最美的大草原」。越冬季節，數十萬珍稀候鳥在公園內翩翩飛舞，堪稱天下奇觀。在此特別安排搭船遊。



◎【**科學濕地園**】鄱陽湖濕地科學館建築面積三千多平方米，展廳面積近二千平方米。該館以濕地科普為主題，通過濕地場景再造和聲光電技術，生動再現了世界六大典型濕地場景和鄱陽湖濕地自然景觀。

●【**贛文化長廊**】沿江西的母親河贛江西岸而建，呈帶狀分布，長達8公里。一邊是“落霞與孤鶩齊飛”的滕王閣，一邊是高樓林立盡顯繁華的都市空間；一會是暖意濃濃的江面春風撲面而來，一會是春意盎然的綠林花叢映入眼簾.....坐落于紅谷灘新區的贛文化長廊，蜿蜒于贛江之濱，北起八一大橋南至生米大橋約10公里的範圍打造了一條現代與古典、文化底蘊深厚的亮麗風景線。隨著景區一期、二期的相繼完工，贛文化長廊已經成為南昌的一張嶄新名片，成了洪城百姓休閒娛樂的好去處。漫步在小橋流水中，在桃花島、竹林島、柳樹島上休憩，呼吸大自然的清新空氣，充分享受“江南水鄉”的美景。

●【**秋水廣場**】秋水廣場位於江西省南昌市紅谷灘新區贛江之濱，於2004年1月28日落成，與滕王閣隔江相望，再現了千古名篇《滕王閣序》中的「落霞與孤鶩齊飛，秋水共長天一色」的意境，而且秋水廣場正是由此得名。秋水廣場是一座以噴泉為主題，集旅遊、購物、觀光為一體的大型休閒廣場。

餐食 早餐／飯店內自助式 午餐／鄱陽魚宴(人民幣30) 晚餐／四星望月客家風味(人民幣40)

旅館 嘉萊特花園國際酒店 或 嘉萊特和平國際酒店 或同級

第7天

南昌(梅湖景區~八大山人紀念館、繩金塔商業街、佑民寺、世界最大青花瓷建築~萬達茂廣場)

◎【**梅湖景區+八大山人紀念館**】八大山人梅湖景區位於江西省南昌市青雲譜區境內，青雲譜原是一座道院，距今已有2500多年的歷史。青譜道院經過修復，現已改為八大山人紀念館。該景區是以被聯合國教科文組織評為“中國十大文化藝術名人”、被鄭板橋譽為“名滿天下”的一代畫聖一一八大山人為核心，以傳統文化為主軸，以梅湖生態美景為紐帶的江南都市歷史文化生態景區。著名畫家八大山人就在此隱居，八大山人（1626-1705）原名朱耷，19歲時明亡，他長期隱居青雲譜道院當道士，在繪畫上獨闢蹊徑，成為清代水墨寫意畫派的大師，對後世畫家影響很大。

◎【**繩金塔商業街**】繩金塔，原南昌城進賢門外，始建于唐天祐年間（西元904~907年），相傳建塔前異僧惟一掘地得鐵函一隻，內有金繩四匝，古劍三把（分別刻有“驅風”、“鎮火”、“降蛟”字樣），還有金瓶一個，盛有舍利子三百粒，繩金塔因此而得名。繩金塔古樸秀麗，具有中國江南建築的典型藝術風格，自唐代始建至今，已有**1100**多年的歷史，是歷史資訊的載體，是古代中國勞動人民智慧的結晶。繩金塔素有“水火既濟，坐鎮江城”之說，是南昌人的鎮城之寶。繩金塔商業街獲得“中國特色商業街”稱號。

●【**佑民寺**】佑民寺位于民德路和蘇圃路交匯處，始建于南朝梁代太清元年(五四七年)，原稱大佛寺，寺后殿有銅鑄如來佛像，身高一丈六尺(5.33米)重三萬六千斤銅。有民謠說：“南昌窮是窮，還有三萬六千斤銅”。即是指此大佛像。唐代改稱開元寺。清初重修后改稱佑民寺。“文革”時，佑民寺被夷為平地，大銅佛像被切割不知去向。改革開放后重建的佑民寺，有山門、天王殿、大雄寶殿、藏經樓、齋堂等，被毀的大銅像，將由海內人士募捐籌款重新塑造。佑民寺是目前南昌城內保存的唯一一座佛教寺廟。

●【**萬達茂廣場**】南昌萬達茂總建築面積**19**萬平方米，由**26**個不同的青花瓷造型組成，**4萬5千**塊真正燒制的陶瓷瓷板以**8**種不同圖案構成「青花瓷韻」的整體建築，瓷板的規格多達上千種。是由英國著名設計公司**stufish**負責造型設計、景德鎮陶瓷大學陶瓷美術學院院長何炳欽先生負責青花瓷紋飾設計，是世界最大的青花瓷建築，江西省南昌市地標性城市藝術品建築，是萬達集團第一座四代城市綜合體。優雅的向世人展示瓷都風範，彰顯了中國悠久的瓷文化。

餐食 早餐／飯店內自助式 午餐／豫章家宴(人民幣30) 晚餐／嘉萊特自助晚餐(人民幣128)

旅館 嘉萊特花園國際酒店 或 嘉萊特和平國際酒店 或同級

第8天 南昌→桃園

早晨搭車前往江西昌北機場，搭乘豪華班機返回台北，結束此次難忘的江西8天之旅！

餐食 早餐／飯店內自助式或簡便餐盒 午餐／敬請自理 晚餐／敬請自理

旅館 溫暖的家



行程備註

★★★重要事項請詳細閱讀★★★

- (1).可賣機位非成團人數，並依賣況及供應商調度而有增減。
- (2).本行程最低出團人數為**10**人以上(含)，最多為**38**人以下(含)，本公司將會派遣合格領隊隨行服務。
- (3).行程航班資訊僅供參考，請以出發前說明會資料為準。
- (4).行程順序若因特殊狀況及其他不可抗拒之現象；如天候、交通、航班、船舶影響，而有飯店、景點、餐食順序上之調動，本公司保留變更調整行程之權利。
- (5).本行程為團體旅遊操作，全程需與團體同進同出，若需脫隊請於出發前提前告知，如未於出發前提出需求者，恕不接受外站臨時脫隊；中途脫隊者，行程中所載明之餐食、景區門票、住宿、機位等團體行程，視同個人放棄，不另行退費。
- (6).大陸地區行程景點內若有旁人要求燒香、拜拜、或捐款等事，請勿隨便答應，應堅定立場婉轉拒絕，以免後續產生詐騙金錢糾紛。
- (7).需求全程素食餐之貴賓，除機上由航空公司安排外，行程中餐食將以每一~二人為二菜一湯，三人為三菜一湯，四人則為四菜一湯，以此類推，至一桌八菜一湯為上限。如遇自助式之餐食，將以餐廳所提供之菜色內容為準，不另外安排素食，造成不便，敬請見諒！
- (8).酒店說明：
A:大陸地區酒店因官方星等評比時間較長或本身不想申請星等，但如其軟硬體設備皆達同等酒店標準，酒店標示將以【準】字來代表。
B:部份酒店之部分設施，如泳池、桑拿等，不開放團體住客免費使用，需另外收取費用。
C:大陸地區部分酒店需求大床或加床，需另行加價或酒店內無需求之房型，且此類特殊需求須以酒店排房為準，並不一定保證，如遇上述情形，敬請見諒。
D:本行程之酒店住宿依**2人1室標準房型(2張單人床)**安排，若遇單數報名請洽客服人員。
- (9).本行程包含旅行業責任保險【意外死殘保額新臺幣**500**萬、意外醫療保額新臺幣**20**萬(實支實付)】
*旅客未滿**15**歲或**70**歲以上，依法限制最高【意外死殘保額新臺幣**200**萬元、意外醫療保額新臺幣**20**萬(實支實付)】

2018/09/05 14:39 更新



安全守則

出境及搭機

- (1).請於班機起飛前二小時抵達機場，以免擁擠及延遲辦理登機手續。
- (2).領隊將於機場之集合團體櫃台前接待團員，辦理登機手續及行李托運之後將護照發還給團員。
- (3).團員領取護照後請一一檢查護照套內之各種簽證是否齊全，若有不齊請通知領隊。
- (4).按航空公司規定，託運行李以每人一件(限重以**20**公斤為主，部分航空公司有上調公斤數限制，則以航空公司規定辦理)為限，若超過請團員自付超重費。
- (5).每人攜帶外幣現金以總值美金一萬元為限，旅行支票不在此限。
- (6).進入海關後，如購買免稅物品，請把握時間，按登機證上說明前往登機門登機。
- (7).團體機位的機上座位分配，系由航空公司按旅客英文姓名開頭順序排列，若無法與同行者相鄰或特殊需求(靠窗、走道)，敬請見諒。

抵達當地之注意事項

- (1).大陸地區氣溫較台灣低，可斟酌加帶一二件禦寒衣物，冬季請帶保暖外套，尤其山區晚間較冷，如可能請攜帶雨具，避免風寒。
- (2).每年在**4.5**月及**10.11**月為季節交替之際，大陸酒店常出現無法提供冷(暖)氣之現象，因中國每個年度之供冷(暖)日期，須待國家規定而執行，每個地區供冷(暖)時間視當地及當時溫度而定，並無明文規定之日期，故逢此時節出遊之旅客，敬請理解與配合。
- (3).大陸地區旅遊在食的方面，早餐都在住宿酒店內使用(除香港、廣州、深圳外)，其它午、晚餐均安排在各地餐館使用中式餐食。
- (4).各旅遊地區遊客眾多，請特別小心隨身攜帶之物品，以免被竊。
- (5).大陸地區均使用人民幣。台幣對人民幣匯率為**5:1**左右，在大部份住宿酒店內亦可持美金兌換人民幣，匯率約為**1:6.3**左右，切勿在外與不明人士兌換。
- (6).行李：建議一大一小，小的使用肩揹式隨身攜帶，大的可托運，因飛航安全問題，目前航空公司要求旅客個別托運自己的行李，請依領隊說明至指定櫃檯托運行李，務必選用堅固材質加鎖鑰。

衣服(A).冬季：帽子、圍巾、毛套、毛襪、衛生內衣褲、套頭毛衣、禦寒大衣、口罩。

(B).夏季：夏天與台灣夏天天氣一樣。

鞋子：女子不要穿高跟鞋，最好平底休閒鞋，不要穿新鞋。

藥物：胃腸藥、感冒藥、暈車藥、私人習慣性藥物。

自備物品：牙膏、牙刷、洗髮精、洗衣粉、面霜、眼鏡、陽傘、水壺、刮鬍刀、計算機、照相機、底片、生理用品。

錢幣：台灣出境(A).台幣:現金不超過**100,000**元

(B).人民幣:現金不超過**20,000**元

(C).外幣總值:不超過美金**10,000**元(旅行支票,匯票不計)

(7).電壓：大陸電壓**220V**(台灣為**110V**)

(A).若要從台灣帶電器用品過去，請先查看該電器本身電壓範圍，若只有**110V**，一定需裝上變壓器才能使用，避免電器因電壓不符而毀損。筆記型電腦、數位相機充電器等，大多是可以使用於**110V~220V**，請事先查看商品說明。

(B).插座規格多為三孔或雙孔規格，台灣電器多為雙扁插頭，故若電器之電壓符合，即可使用雙孔插座，較高等級的飯店會在浴室流理台旁，設置一個**220V**兼**110V**規格的雙用插座，亦可使用，若另有特殊使用需求，建議攜帶可轉為三孔或雙孔之轉換插頭，以免造成電器損壞。

(8).大陸機場、車站若受天氣及調度繁忙...等原因，造成誤點或班機取消，航空公司不負責賠償責任，若有導致行程延誤、短缺概不得退費，但團體會在條件允許下，儘量爭取安排走完行程，若有不便，敬請見諒。

- (9).禁止事項：不得嫖妓，不得攜帶水果、古董及報紙入出境，儘量不要談論政治及相關話題避免無謂之麻煩。
- (10).購物時請務必注意幣值兌換。
- (11).行程安排順序由當地旅行社做最後確定。
- (12).大陸餐廳、廁所休息站，皆賣絲綢字畫、雕刻品茶壺、茶葉.....等等藝術品或當地土特產，此為普遍性存在的情況，並非特定購物點(SHOPPING站)，敬請理解。
- (13).遊覽車方面，因中國幅員遼闊，且各地文化背景不一，車型及條件都有差異，並請不要與歐美、紐澳、東南亞及其他國家做比較，前往各地旅遊，請先對該地區環境作認識，且記得入境隨俗哦。
- (14).政府規定自**87.10.01**起，不得自海外攜帶新鮮水果及肉制品入境，若違反規定除將物品沒收外，並將處**3萬至5萬元**罰款。
- (15).中國民航總局發出公告，決定加強對旅客隨身攜帶液態物品乘坐民航飛機的管理。為確保民航飛行安全，保護旅客的生命財產，民航總局經認真研究並借鑒國際上有關做法，對旅客隨身攜帶液態物品乘坐民航飛機作如下規定：
- (A).每名旅客每次最多共可攜帶1公升（每瓶容積均不得超過1000毫升）液態物品，經開瓶檢查確認無疑後，方可隨身攜帶乘坐飛機；其他超出部分一律托運。旅客不得隨身攜帶酒類（瓶裝、罐裝）。如確需攜帶，每人每次不得超過2瓶（1公斤），且必須托運，包裝須符合民航運輸規定。
- (B).因特殊原因需要隨身攜帶的液態物品，如患病旅客攜帶的液態藥品、帶有嬰兒的旅客攜帶的嬰兒飲品等，經開瓶檢查確認無疑後，可予攜帶。旅客因違反上述規定造成誤機等後果的，損失自負。
- (16).旅客搭機時，部份攜帶物品有個別條件限制如下：
- (A).行動電源：僅能放置隨身行李攜帶，不得置入行李箱托運，且無標識、無說明、無廠家標示的產品，禁止攜帶，規格**20,000mAh**以下准予隨身攜帶，**20,000 ~ 30,000mAh**需經航空公司核可方可攜帶上機，**30,000mAh**以上則嚴格禁止攜帶上機，且每名旅客不得攜帶超過兩個行動電源。
- (B).鋰電池：需隨身攜帶上機，不得置入行李箱托運。
- (C).打火機：不得攜帶打火機上機。（台灣出境可攜帶一枚，需隨身攜帶，不得置入行李箱托運，防風式打火機則全面禁止攜帶）
- (D).充電式手電筒全面禁止攜帶（托運或隨身攜帶皆不允許）。
- (E).冬季如有攜帶暖暖包者，在大陸搭機時不可托運也不可隨身攜帶。
- (F).煤油式暖爐攜帶上機規定，依據機上危險物品作業規則說明如下：
- (一)裝有可燃燒液油之露營火爐及容器者
- 1.須經航空公司(當站主管)同意始可以託運行李方式上機。
 - 2.內裝燃油容器須開蓋倒空燃油並倒放靜置至少一小時。
 - 3.該容器須開蓋通風至少六小時，使其燃油揮發，去除油氣。
 - 4.此外，亦可加入烹調食油以提高燃油閃點，該容器須加蓋緊閉或置放膠袋內防漏。
- (二)上述「煤油式暖爐」於新品出廠前皆經過原廠品管實作溫控測試，意即所謂「全新產品」亦有殘存(留)燃油及油氣。
- (三).電熱式暖爐不在此限。
- (四).個人用貼身懷爐以隨身攜帶及機上禁用為原則，懷爐燃油屬第3類可燃性液體危險物品，一律禁止託運，手提及隨身。
- (G).中藥材及中藥製劑：
- 1.中藥材：每種至多1公斤，合計不得超過**12種**。
 - 2.中藥製劑(藥品)：每種**12瓶(盒)**，惟總數不得逾**36瓶(盒)**。
 - 3.於前述限量外攜帶之中藥材及中藥製劑(藥品)，應檢附醫療證明文件(如醫師診斷證明)，且不得逾**3個月**用量為限。

●● 出國旅遊防疫安全 ●●

1. 出國前，至疾病管制署全球資訊網查詢國際疫情資訊及防疫建議，或於出國前**4至6週**前往「旅遊醫學門診」接受評估。
 2. 旅途中或返國時，曾有發燒、腹瀉、出疹或呼吸道不適等疑似傳染病症狀，請於入境時主動告知機場檢疫人員；返國後**21天**內，若有身體不適，請盡速就醫，並告知醫師旅遊史及接觸史。
 3. 傳染病預防措施：
 - (1) 用肥皂勤洗手、吃熟食、喝瓶裝水。
 - (2) 有呼吸道症狀應配戴口罩。
 - (3) 噴防蚊液，避免蚊蟲叮咬。
 - (4) 不接觸禽鳥、犬貓及野生動物。
- ※更多旅遊醫學相關資訊請查詢疾病管制署全球資訊網<https://www.cdc.gov.tw>「國際旅遊與健康」專區，或撥打防疫專線**1922**（國外可撥+886-800-001922）。

敬請與領隊合作、並祝旅途愉快

2018/09/05 14:39 更新



脫隊規定

東方航空/上海航空脫隊規定：

- 1.東方航空/上海航空團體機位不可脫隊，若需脫隊請自行改買個人機票(FIT)。
- 2.東方航空/上海航空團體機票，開票後無法辦理退票及更改姓名。
- 3.即日起，東方航空/上海航空提供團體升等商務艙服務。
 - (1).機上提供商務艙餐點。
 - (2).可享用機場貴賓室服務(設有貴賓室之航站-桃園/上海/無錫/寧波/南京/西安/南昌/昆明/合肥/太原/常州/鹽城/銀川/蘭州/屯溪)
 - (3).可累積天合聯盟會員里程數。
 - (4).適用航線：
 - A.南昌/屯溪/合肥/寧波/南京/常州/鹽城/淮安/屯溪--單程加價NTD 4,000元。
 - B.西安/太原/武漢/青島/銀川/蘭州--單程加價NTD 5,000。
 - C.昆明/麗江/浦東/無錫--單程加價NTD 6,000元。
 - (5).以上可需求來回升等，但詳細機位情況待客服人員詢問回覆後為主。
- 4.加購高鐵方案：
 - (1).凡旅客於台灣地區購買東航/上海航空台灣出發之各種國際航線團體機票(限**781**開頭票種)，以高鐵轉接東航/上航國際線航班旅客，於開票時可獨享優惠價格，加購高鐵台北/桃園/台中/左營/苗栗/彰化/雲林區間之單程、來回可訂位標準或商務對號車廂高鐵路車票(限與出發航班相同之站點)。
 - (2).加購售價採固定價格，費用需於確定加購時事前支付，詳細價格請參考東航台灣官網(<http://tw.ceair.com/hk/content/news/press-release/GT>)。
 - (3).旅行社開票完**24**小時之後，旅客方可上東航台灣官網(<http://tw.ceair.com/hk/gaotie-customer-login.html>)預訂所需之高鐵路車次座位。
(註：來回程限同一高鐵路車站往返，且須於開票前告知，開票後恕無法加購，請旅客於報名時事先告知服務人員)
 - A.開票**24**小時後，方可上網預訂高鐵路車票。
 - B.訂購高鐵路車票可以是旅行社代訂or旅客本人訂購皆可。
 - C.訂購高鐵路車票需機票號碼、旅客姓名才可預訂高鐵路車票。
 - D.加購往返高鐵路車票限同一車站；必須提供E-MAIL信箱。
 - E.高鐵路訂購成功後，憑【高鐵路訂位代號】【取票授權碼】至高鐵路售票窗口或便利商店取票
 - F.便利商店領取高鐵路車票須支付手續費**10元/每張**。
 - (4).部分行程可能不適用加價高鐵路票，若有加購需求者，請於訂購前先跟服務人員確認是否適用。開票後恕不接受因無法加購高鐵路退費。
 - (5).高鐵路遇旺季期間(如跨年、農曆新年等連續假期)車票較難需求，請旅客事先確認欲搭乘的車次有空位，再來需求加購。東航高鐵路一但加購後即不接受任何原因退費。敬請了解。
 - (6).搭乘高鐵路時，如經查驗身分不符、未帶證件或改乘非票面指定車廂者，除補足票價差額外，並將依旅客運送契約收取票價差額**50%**違約金。

APR 2018

2018/09/05 14:39 更新



小費

- (1). 支付小費為國際基本禮儀，為慰勞司機導遊領隊的辛苦，建議每人每天付小費：新台幣200元，小孩亦同。請交於領隊統籌處理。
- (2). 國際電話費、飯店洗衣費、酒店內冰箱食物費用，敬請自理。
- (3). 房間床頭小費以及行李小費(以每一件行李計算)敬請自理，約人民幣5-10元。

簽證

卡式台胞證新辦所需資料：

- (1) 護照正本
- (2) 身份證正反面影本一份(未滿14歲附3個月內戶籍謄本正本；已滿14歲則請務必附上身份證正反面影本)
- (3) 2吋彩色人頭照1張(需為6個月內之照片並與護照規格一樣之大頭照，不可著白色上衣)
- (4) 有效期之舊台胞證影本(若舊台胞證已過期則免附)
- (5) 辦證天數為7個工作天

註：以上需附之各證件影印本皆需與原件1:1之比例

電話

人在台灣，打電話到大陸

台灣國際冠碼+大陸國碼+當地區域號碼+電話號碼

002 + 86 + 當地區域號碼+電話號碼

例:從台灣打電話到上海為002 + 86 + 21 + 62481110

人在大陸，打電話回台北家中

大陸國際冠碼+台灣國碼+台北區域號碼+台北家中電話

00 + 886 + 2 + 台北家中電話

例:00 + 886 + 2 + 27170101

人在大陸，打電話回台灣的行動電話

大陸國際冠碼+台灣國碼+行動電話0以後的號碼

00 + 886 + 932.....(0932....不撥0)